

# Studie ulic Štěpánovská – Dalimilova v Olomouci-Chomoutově

nabídka služeb architekta  
David Mareš, tři architekti  
2020-11-07

---

Předmětem nabídky je zpracování Studie ulic Štěpánovská – Dalimilova v Olomouci-Chomoutově.

## KLIENT

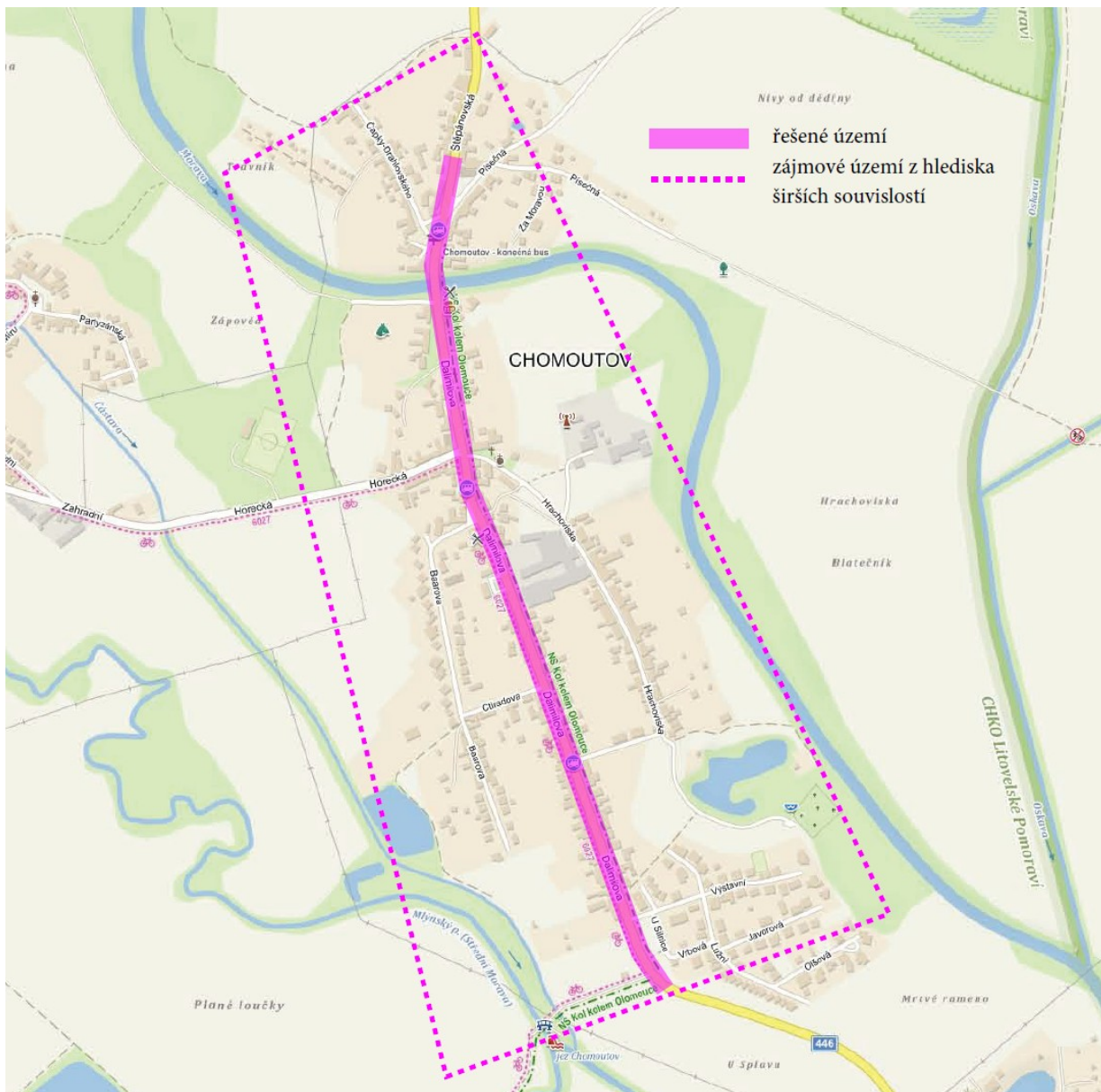
Iniciativa Bezpečný Chomoutov

## ARCHITEKT

Ing. arch. David Mareš, U Křížku 14, 14000 Praha 4, autorizovaný architekt ČKA 3073, IČ 66561752 (třiarchitekti)

## ŘEŠENÉ ÚZEMÍ A DŮVOD POŘÍZENÍ STUDIE

Řešeným územím je primárně Štěpánovská a Dalimilova ulice v délce asi 1,6 km. V širších souvislostech jde však i o okolní ulice a veřejná prostranství. Přesný rozsah vylpne z charakteru navrhovaných úprav.



Štěpánovská a Dalimilova ulice jsou hlavním veřejným prostranstvím Chomoutova. Historické jádro obce – náves – se rozkládala po obou stranách mostu v ohybu řeky Moravy. Jak postupem času Chomoutov rostl, společenský i prostorový význam původní návsí se vytratil a hlavním prostranstvím se stala právě osa Štěpánovská – Dalimilova s těžištěm kolem křižovatky Dalimilovy s Horeckou.

Štěpánovská a Dalimilova ulice jsou současně silnicí II/446 spojující Olomouc s obcemi v Litovelském pomoraví a je i trasou do Šternberka zvláště při ucpané Chválkovické. Chomoutovem tedy v současné době projíždí až 11,5 tisíce aut denně, z toho nákladní auta a autobusy tvoří cca 25%). Od roku 2016 jde o nárůst o 24%, přičemž největší podíl v nárůstu tvoří nákladní auta a autobusy (zdroj: Iniciativa Bezpečný Chomoutov). V absolutním čísle se to nemusí zdát jako vysoká intenzita, problémem je ale časté překračování rychlosti a nedávání přednosti chodcům na přechodech.

Štěpánovská a Dalimilova trpí však i dalšími problémy. Z hlediska dopravy je to nedostatečný počet přechodů, parkování na chodnících a zcela chybějící infrastruktura pro cyklisty. Z hlediska urbanistického pak celkově nevlídný charakter, který u projíždějících řidičů navozuje dojem, že jde primárně o dopravní průtah. To vede k rychlé jízdě, k zátěži hlukem a imisemi a u místních obyvatel k pocitu ztráty bezpečí a domova. Jinými slovy osa Štěpánovská - Dalimilova v současné podobě Chomoutov rozděluje vedví a tvoří bariéru místo toho, aby byla centrem obecního života.

Kvůli dlouhodobě problematickému stavu vznikla občanská iniciativa Bezpečný Chomoutov, která od letošního jara problematiku intenzivní dopravy na průtahu Dalimilova – Štěpánovská zviditelňuje ve veřejné kampani. Snahou je nejprve dosáhnout urbanistické studie a posléze jejím naplňováním situaci zlepšovat.

## CÍL STUDIE

Cílem studie je komplexním způsobem řešit všechny základní aspekty osy Štěpánovská – Dalimilova: dopravní, technické, společenské, estetické, ekonomické i environmentální. Bude zpracována v týmu odborníků pod vedením architekta, aby vzniklo smysluplné a holistické dílo.

Cílem studie by nemělo být pouze zlepšení stávajícího stavu osy Štěpánovská – Dalimilova, ale kvalitativní proměna zejm. v centrální části Chomoutova tak, aby vzniklo plnohodnotné prostranství jakožto centrum obecního života. Taková změna přinese odlišné vnímání prostoru a v důsledku povede ke zklidnění automobilové dopravy a pocitu větší bezpečnosti.

Studie bude sloužit jednak pro aplikaci okamžitých opatření a dále jako podklad pro navazující projektové dokumentace.

Součástí díla bude participace veřejnosti.

Základními tématy jsou:

- **Celková urbanistická a architektonická kvalita**

Studie bude navržena s ohledem na genia loci a specifičnost Chomoutova. Bude v ní definován a zohledněn charakter jednotlivých částí řešeného prostoru vč. zohlednění rozdílné náročnosti a intenzity údržby. Bude navrženo řešení povrchů, mobiliáře a dalších prvků charakteristické pro jednotlivé části.

- **Doprava a pobytová kvalita**

Vyvážení všech druhů dopravy, především zlepšení podmínek pro pěší a cyklisty (místní i turistické) a zklidnění automobilové dopravy vč. prověření rychlosti nižší než 50 km/h a prověření zóny 30 nebo podobného režimu v centrální části. Zajištění dostatečného počtu bezpečných přechodů, aby došlo k

---

lepšímu propojení obou částí Chomoutova; důraz na příčné propojení bude kladen zejm. v centrální části obce. Propojení značených cyklotras procházejících Chomoutovem vč. prověření možnosti vytvoření paralelní doplňkové trasy mimo osu Štěpánovská – Dalimilova. Řešení parkování a jeho kolize s chodníky. Zlepšení pobytové kvality prostoru s ohledem na podporu společenství obce.

- **Modrozelená infrastruktura a vedení technického vybavení (VTV)**

Krajinářské řešení propojené s hospodařením s dešťovou vodou s cílem dosáhnout co nejlepšího dopadu na mikroklima a životní prostředí, jakožto adaptační a mitigační opatření v době klimatické změny – cílem bude zejm. výsadba stromořadí. Určení případných úprav a přeložek VTV s cílem zajištění prokořenitelného, vzájemně propojeného prostoru stromů a současného omezení takto vyvolaných nákladů na přiměřenou míru.

## OBSAH STUDIE

Studie bude členěna na analytickou část a návrh.

Bude navržena etapizace navržených úprav s cílem realizace některých opatření v co nejkratším čase.

Součástí studie bude odhad nákladů členěný po etapách.

Předběžný obsah studie:

- vytipování přípravných prací pro navazující projektové dokumentace (průzkumy, zaměření apod.)
- fotodokumentace stavu
- textová část
- výkresy:
  - situace architektonická (celkové řešení), 1: 1 500
  - situace dopravní
  - další situace dle potřeby (koordinační, vegetační úpravy, majetková mapa apod.)
  - detaily charakteristických úseků, 1: 500
  - řezy charakteristickými úseky, min. 5 ks, 1: 250
  - zákresy do fotografií nebo vizualizace znázorňující stávající a navrhovaný stav, cca 5 ks.

Předběžné projednání s těmito institucemi:

- Útvar hlavního architekta MMOI,
- Odbor dopravy a územního rozvoje MMOI,
- Odbor životního prostředí
- DI PČR
- dotčení správci technického vybavení.

Třístupňová participace:

- sběr dat v rámci analytické části – dotazníkové šetření, setkání a procházka s veřejností,
- zpětnovazební setkání s veřejností nad konceptem návrhu,
- prezentace hotové studie.

## FORMA STUDIE

Studie bude zpracována jako sešit formátu A3 nebo A4 (výkresy většího formátu budou složeny) a předána ve 2 výtiscích a digitálně.

Vyhodnocení participace bude vydáno samostatným dokumentem ve 2 výtiscích a digitálně.

---

# PODKLADY

Podklady potřebné pro zpracování studie, které zajistí klient:

- geodetické zaměření nebo případně ÚMPS (technická mapa) ve formátu dwg
- ortofoto
- výkresy VTV ve formátu dwg
- generel cyklistické dopravy.

# TEAM

Studie bude zpracována ve spolupráci těchto odborností:

- architekt,
- krajinářský architekt,
- dopravní specialista,
- specialista na hospodaření s dešťovou vodou a VTV
- specialista na participaci.

# HONORÁŘ

• architekt, koordinace, vedení zakázky	340 000 Kč
• krajinářský architekt	140 000 Kč
• dopravní specialista	230 000 Kč
• specialista na hospodaření s dešťovou vodou a VTV	170 000 Kč
• specialista na veřejné osvětlení	15 000 Kč
• <u>participace</u>	<u>80 000 Kč</u>
CELKEM	975 000 Kč
DPH 21%	20 475 Kč
CELKEM vč. DPH	1 179 750 Kč

Sazba pro případ časového honoráře: 600 Kč/h + DPH 21%.

# TERMÍNY A PRŮBĚH ZPRACOVÁNÍ

Rozpracovaná studie bude projednána nejméně na třech jednáních se zadavatelem.

- |                    |   |
|--------------------|---|
| • analytická část: | do 3 měsíců od podpisu SoD a předání podkladů |
| • návrh:           | do 3 měsíců od vyhotovení analytické části    |
| • předjednání:     | do 2 měsíců od vyhotovení návrhu              |

S úctou, David Mareš



---